

Agregacja PDU Ethernet

Warszawa, sierpień 2012



spis treści

część 1 wprowadzenie

część 2 techniczne zasady realizacji

część 3 korzyści

rozdział 1

wprowadzenie (1/2)

- celem projektu jest stworzenie oferty komercyjnej skierowanej do Operatorów wchodzących na Rynek lub korzystających z poziomu ATM
- oferta ma stworzyć korzystne warunki dla OA umożliwiając uruchomienie i świadczenie usług BSA na poziomie Ethernet
- w ramach oferty Operator, aby korzystać z usług na terenie całego kraju, będzie musiał uruchomić trzy Punkt Dostępu do Usługi w wybranych lokalizacji (lokalizacje PDU identyczne z lokalizacjami PDU dla poziomu PDU Ethernet)
- TP w ramach oferty zapewni w swojej sieci tranzyt ruchu ze wszystkich czternastu Stref Obsługi do wyznaczonych przez OA Punktów Dostępu do Usługi

wprowadzenie (2/2)

- 27.07.2012 TP poinformowała UKE o planach wdrożenia nowej usługi Komercyjnej „ Agregacja dla PDU Ethernet”
- 29.08.2012 I spotkanie zespołu - rozpoczęcie komercyjnego procesu TTM

propozycja realizacji:

- usługa agregacji będzie świadczona na podstawie oferty komercyjnej
- wprowadzenie powyższej usługi przez TP nie wiąże się w żaden sposób ze zmianą zasad świadczenia usług BSA na poziomie dostępu Ethernet, które znalazły się we wniosku TP o zmianę oferty ramowej SOR na rynek 5 (wniosek złożony do UKE dnia 28 lipca 2011).
- TP w ramach nowej usługi komercyjnej będzie dostarczać wyłącznie usługę tranzytu ruchu PDU Ethernet do wskazanych przez TP 3 PDU – będą to 3 PDU które będą dostępne w ramach regulowanej usługi BSA. Agregacja ruchu będzie traktowana jako dodatek do usługi BSA Ethernet.

rozdział 2

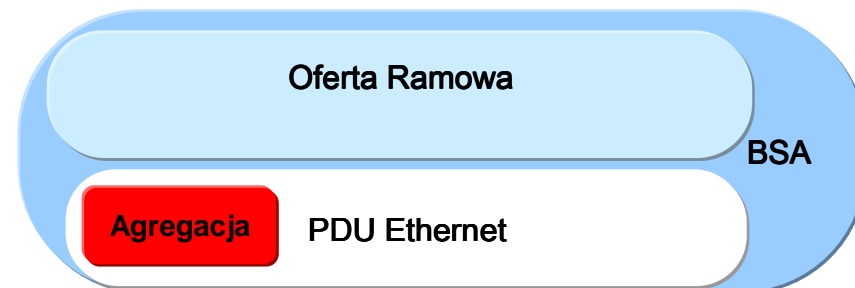
jak to zrobimy?

otoczenie Rynkowe:

- oferta uzupełniająca do Oferty PDU Ethernet skierowana do małych operatorów wchodzących na Rynek
- operator będzie musiał uruchomić 3 PDU zamiast 14 dla obsługi ruchu z całego kraju
- operator będzie mógł uruchomić maksymalnie jeden interfejs 1GE w danych PDU
- łatwość implementacji zarówno po stronie TP, jak i po stronie OA
- jednolite procesy – dostarczanie i obsługa zgodne z ofertą SOR
- opłata za usługę tranzytu ruchu w sieci TP do wybranego PDU Agregacyjnego, będzie pobierana ryczałtowo za każdą uruchomioną usługę w zależności o od zamawianej opcji usługi: propozycja realizacji:
 - przepływność do 10Mb/s
 - przepływność powyżej 10Mb/s

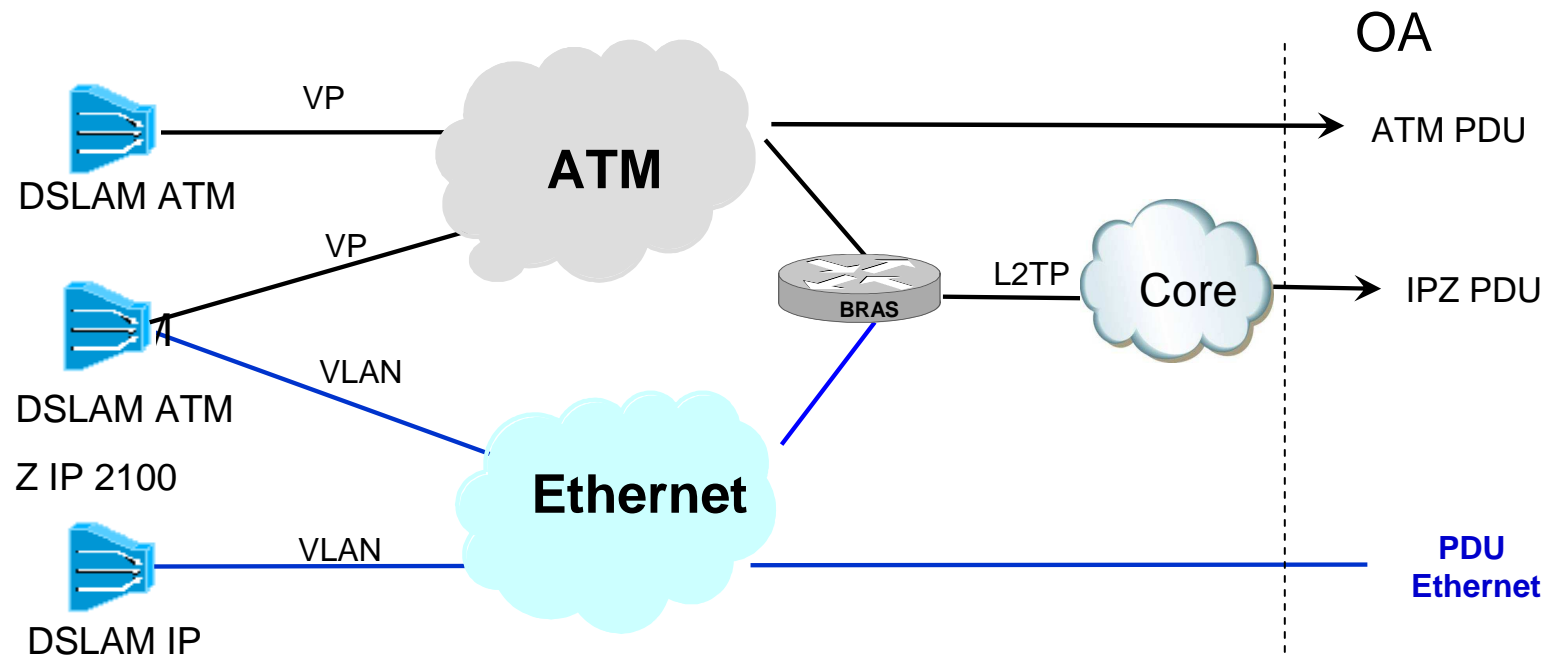
wpływ na ofertę GK TP

- oferta komercyjna współistniejąca równolegle do OR SOR i oferty komercyjnej PDU Ethernet. Oferta swoim zakresem umożliwia świadczenie usług BSA na poziomie Ethernet



jaki mamy cel?

- celem jest stworzenie oferty komercyjnej skierowanej do małych i średnich Operatorów wchodzących na Rynek lub korzystających z poziomu ATM.
- oferta ma :
 - zachęcić Operatorów do korzystania z usługi PDU Ethernet
 - umożliwić szybkiego rozpoczęcia świadczenie usług przez Operatorów przy minimalizacji kosztów inwestycyjnych



- 3-5 Operatorów na obszar kraju

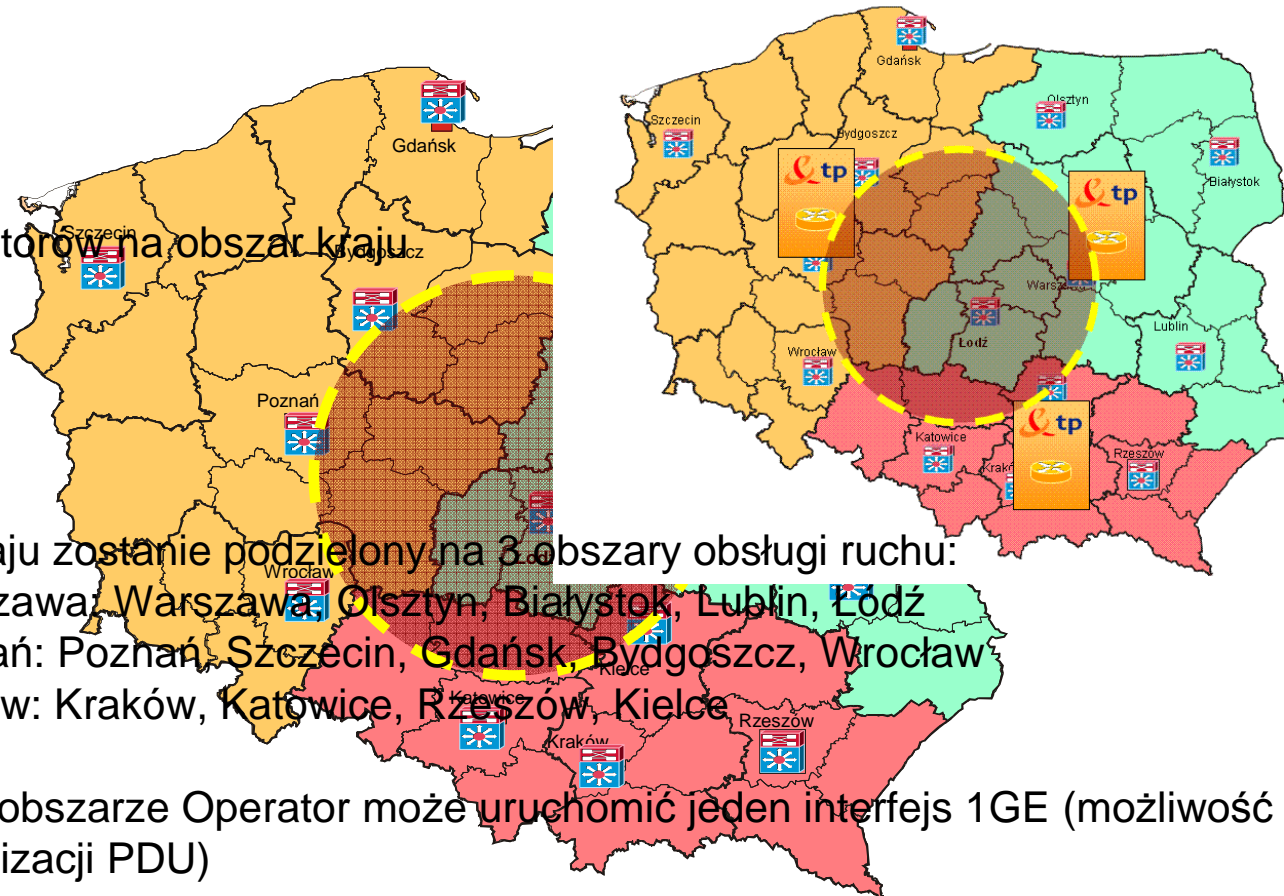
- obszar kraju zostanie podzielony na 3 obszary obsługi ruchu:

- Warszawa, Warszawa, Olsztyn, Białystok, Lublin, Łódź
- Poznań: Poznań, Szczecin, Gdańsk, Bydgoszcz, Wrocław
- Kraków: Kraków, Katowice, Rzeszów, Kielce

- w każdym obszarze Operator może uruchomić jeden interfejs 1GE (możliwość wyboru lokalizacji PDU)

- możliwość uruchomienia do 18 000 abonentów dla każdego Operatora (3 PDU i limitu 80% dla utylizacji portów)

- usług dla wszystkich Operatorów 54 000 – 90 000



rozdział 3

korzyści

- zmniejszenie kosztów wejścia :
 - minimalizacja barier inwestycyjnych związanych z koniecznością budowy 14 PDU do świadczenia usługi na terenie całego kraju wystarczą 3 PDU
- dostęp do nowobudowanych węzłów
 - nowe urządzenia DSLAM budowane tylko w technologii IP DSLAM
- dostęp do wszystkich abonentów
 - z poziomu ATM nie ma dostępu do IPDSLAM (ok. 25% linii BB)
- łatwość wdrożenia
 - zapewnienie korelacji dla istniejących umów i PDU Ethernet
- przyszłościowa technologia - nowe zaawansowane usługi uruchamiane tylko na IP DSLAM
 - w 2011 uruchomiono świadczenie usług w technologii VDSL (40 Mb i 80 Mb)
 - w 2013 planowane jest uruchomienie usług w klasach ruchu (odpowiedniki IDSL)
 - w 2013 planowane jest uruchomienie usług w technologii SHDSL (prędkości do 20 Mb)

harmonogram

- planowane działania do wykonania w ramach procesu TTM oraz daty ich realizacji:

lp.	planowane działania procesu TTM hurt	planowana data	faktyczna data	status
1	I spotkanie zespołu roboczego	2012-08-29	2012-08-29	😊
2	przesłanie projektu oferty do zespołu roboczego celem konsultacji	październik 2012		😐
3	II spotkanie zespołu roboczego – omówienie zgłoszonych uwag	październik 2012		😐
4	Publikacja projektu oferty komercyjnej	listopad 2012		😐

dziękujemy

